

Installation Instructions

I-Sheet Number I-TM-01 Rev E



Trail Ram Bumper Front®

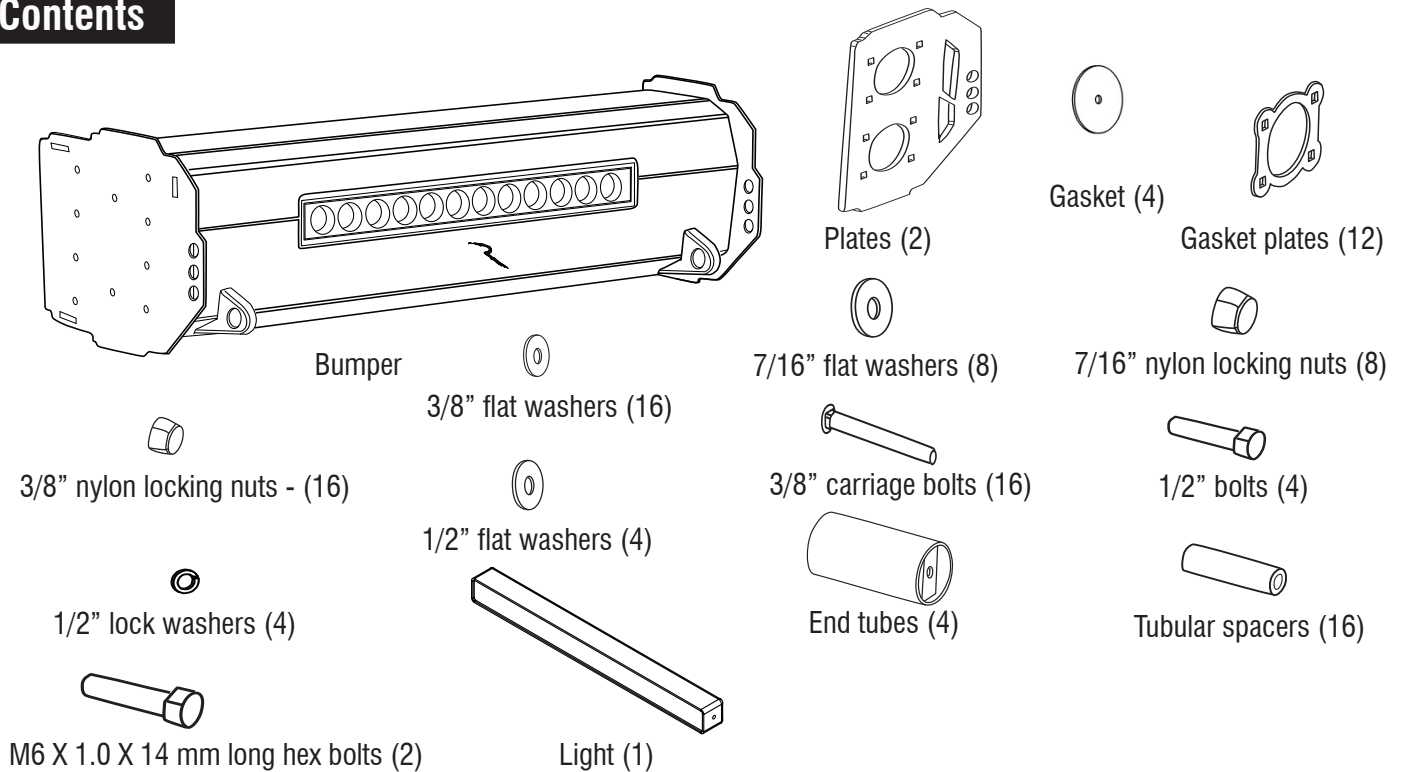
**For proper installation and best possible fit, please read all instructions BEFORE you begin.
For technical assistance or to obtain missing parts, please call Customer Relations at 1-800-241-7219.**

Important Safety Information

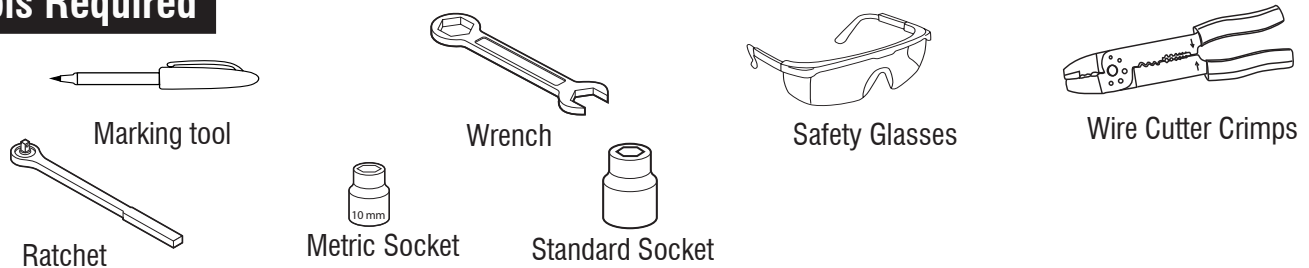


- CAUTION - Before driving, ensure that the Bumper is properly anchored to vehicle.
- Periodically check all components for tightness.

Contents



Tools Required

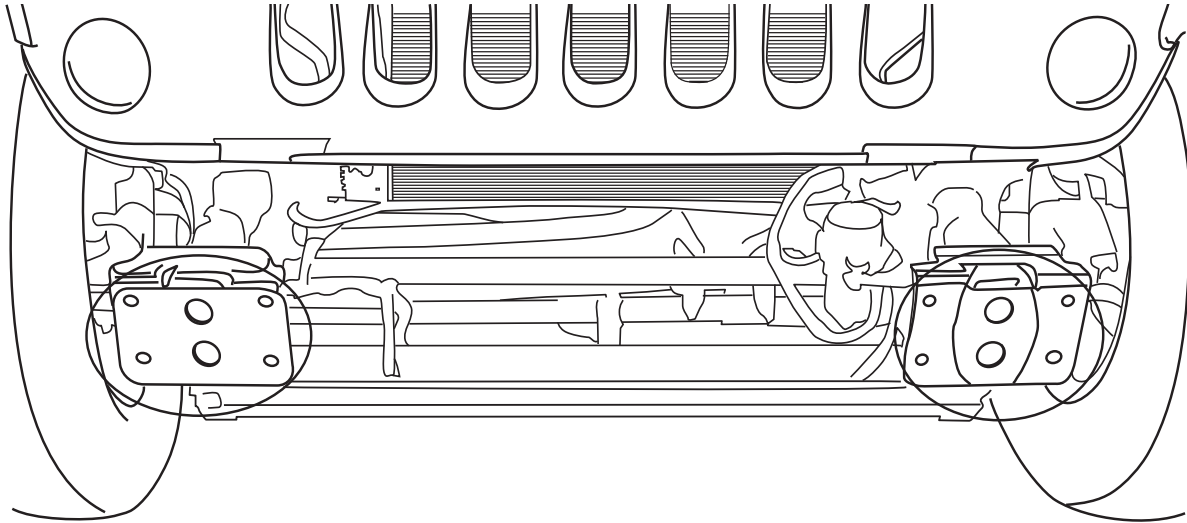


Preparation Before Installation

- A test fit is recommended to ensure proper positioning and fit.
- Check fit of parts before painting as we will not accept the return of modified or painted parts.
- Remove contents from the box and check for missing pieces or damage. If parts are missing or damaged, please contact original place where item(s) were purchased.

Before Installation Remove OE Bumper

Unplug the fog lights and remove the factory skid plate from the front of the vehicle. SEE FIG. 1 FOR LOCATION (Follow steps a through d) below for further step by step instructions.

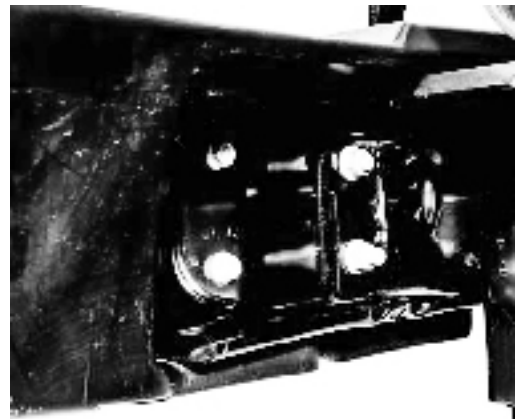


Remove the 6 plastic fasteners holding on the front lower air dam and remove. Earlier models require a Phillips head screwdriver. Later models can just be pulled out by hand.



a

Locate and remove the 8 nuts holding on the front bumper (on both sides) using an 18mm socket.



b

Carefully pull bumper away from frame to expose the fog light connections and wiring. Unplug fog lamps and remove wiring from bumper as necessary, remove bumper.



c

Remove the fog lamps using a Phillips head screwdriver, save lamps.



d

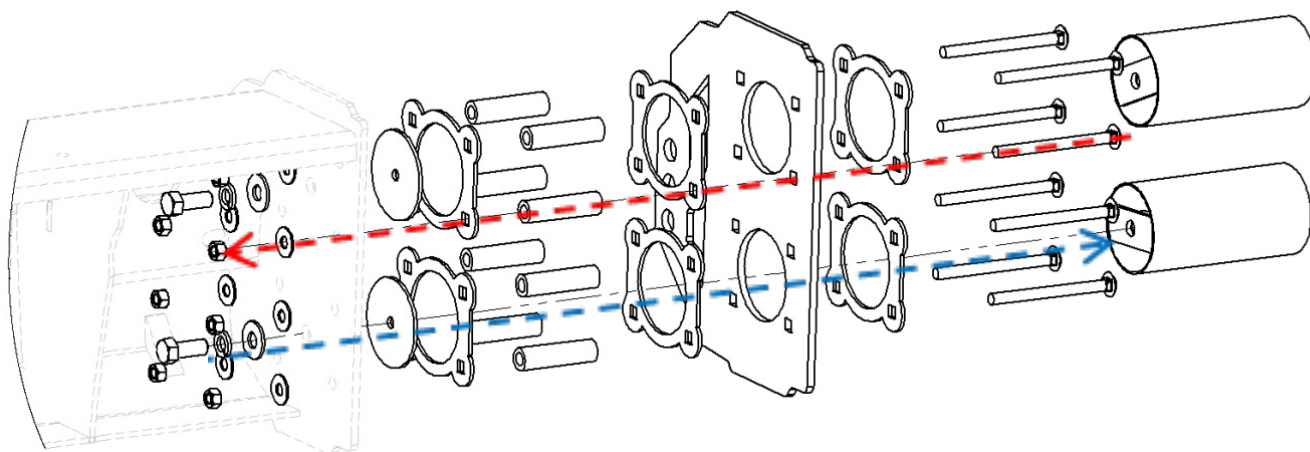
Installation Instructions

Installation Steps

To assemble the tube end sections of the bumper. Use (8) 3/8" carriage bolts (8) of the 3/8" flat washers, and (8) 3/8" nylon locking nuts to attach the plates, (6) gasket plates, and (8) tubular spacers to bumper on each side.

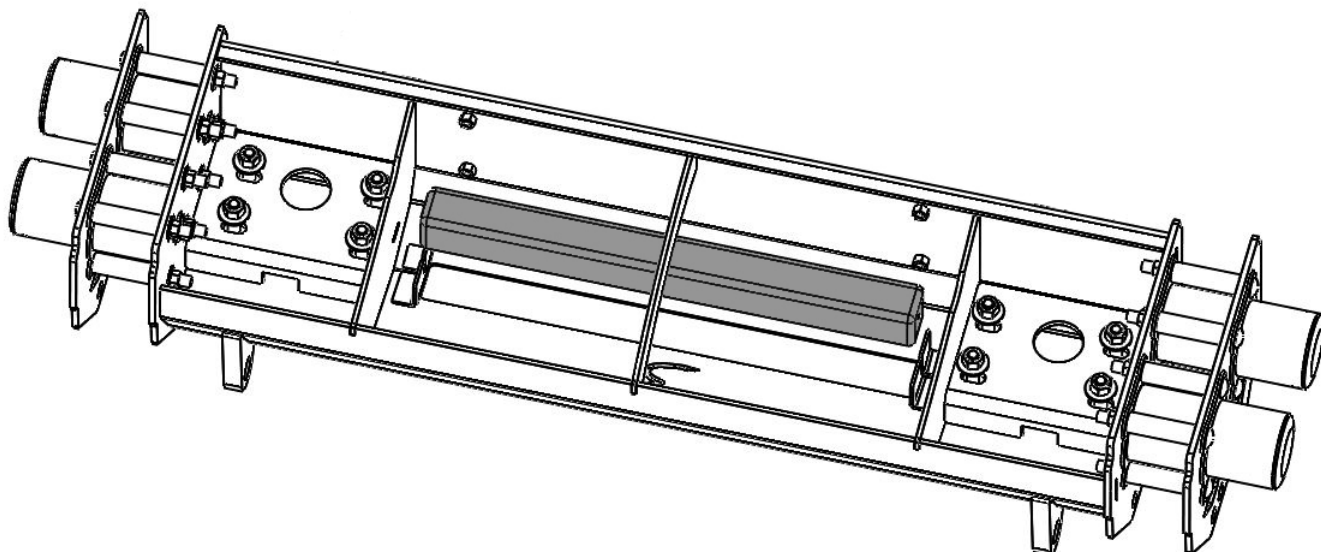
Begin by inserting the carriage bolts through a gasket plate, an intermediate plate, another gasket plate, a tubular spacer, a final gasket plate, and lastly the end plate of the bumper before securing each bolt to the bumper utilizing a 3/8" flat washer and 3/8" nylon locking nut. (highlighted in red)

The tubes themselves are secured to the end of the bumper utilizing (1) 1/2" bolt, (1) 1/2" lock washer, and (1) 1/2" flat washer per tube. (highlighted in blue)



1

Install center light bar using (2) M6 X 1.0 X 14 mm long hex bolts. Use these bolts in place of the cap screws which come with the lightbar hardware kit. Use washers / lockwashers supplied with the lightbar kit with the new bolts. Follow wiring guidelines provided once the bumper is completely installed.

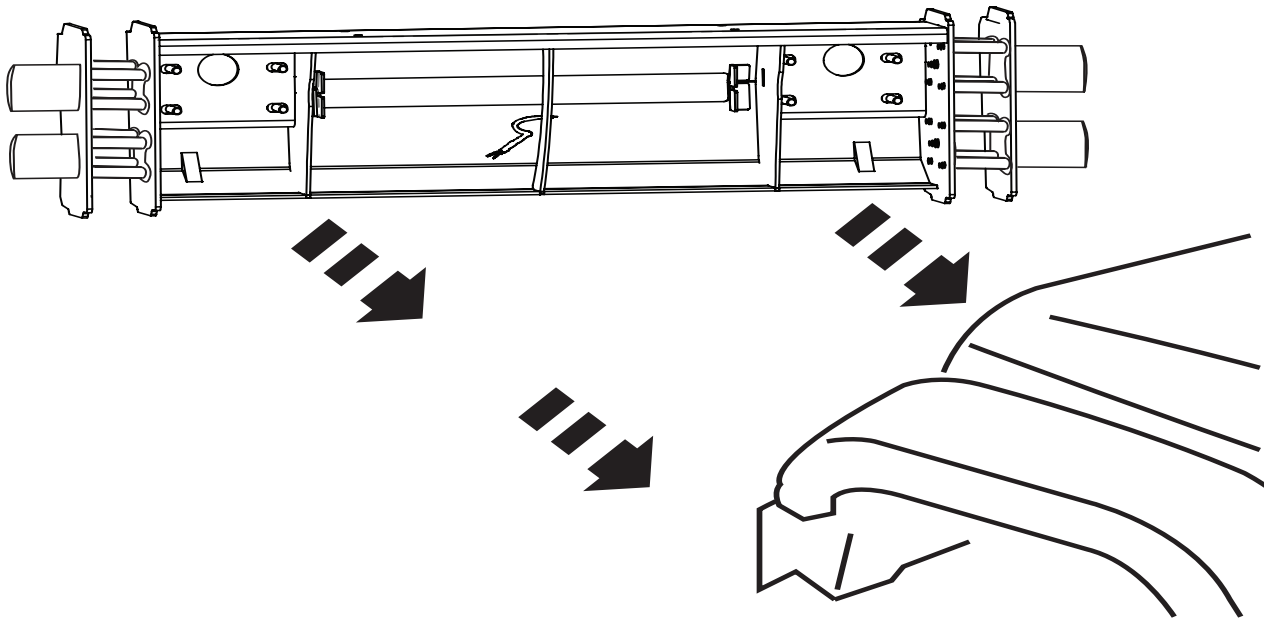


2

Installation Instructions

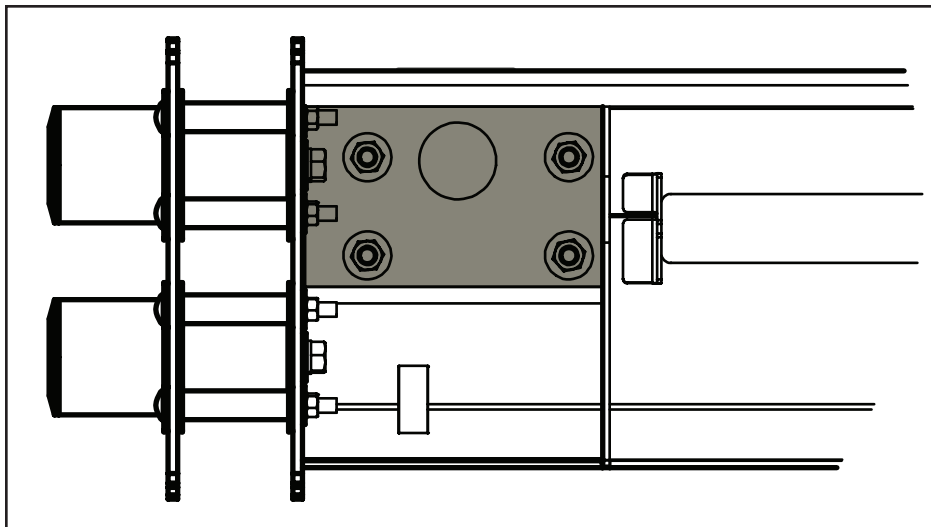
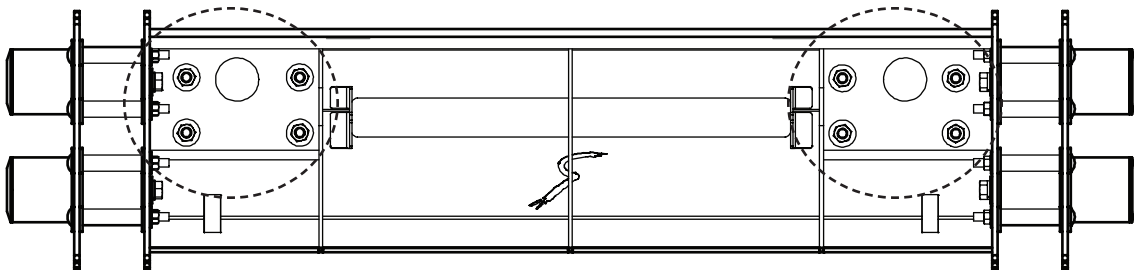
Place front bumper up to the frame lining up holes.

Caution: 2 person lift.

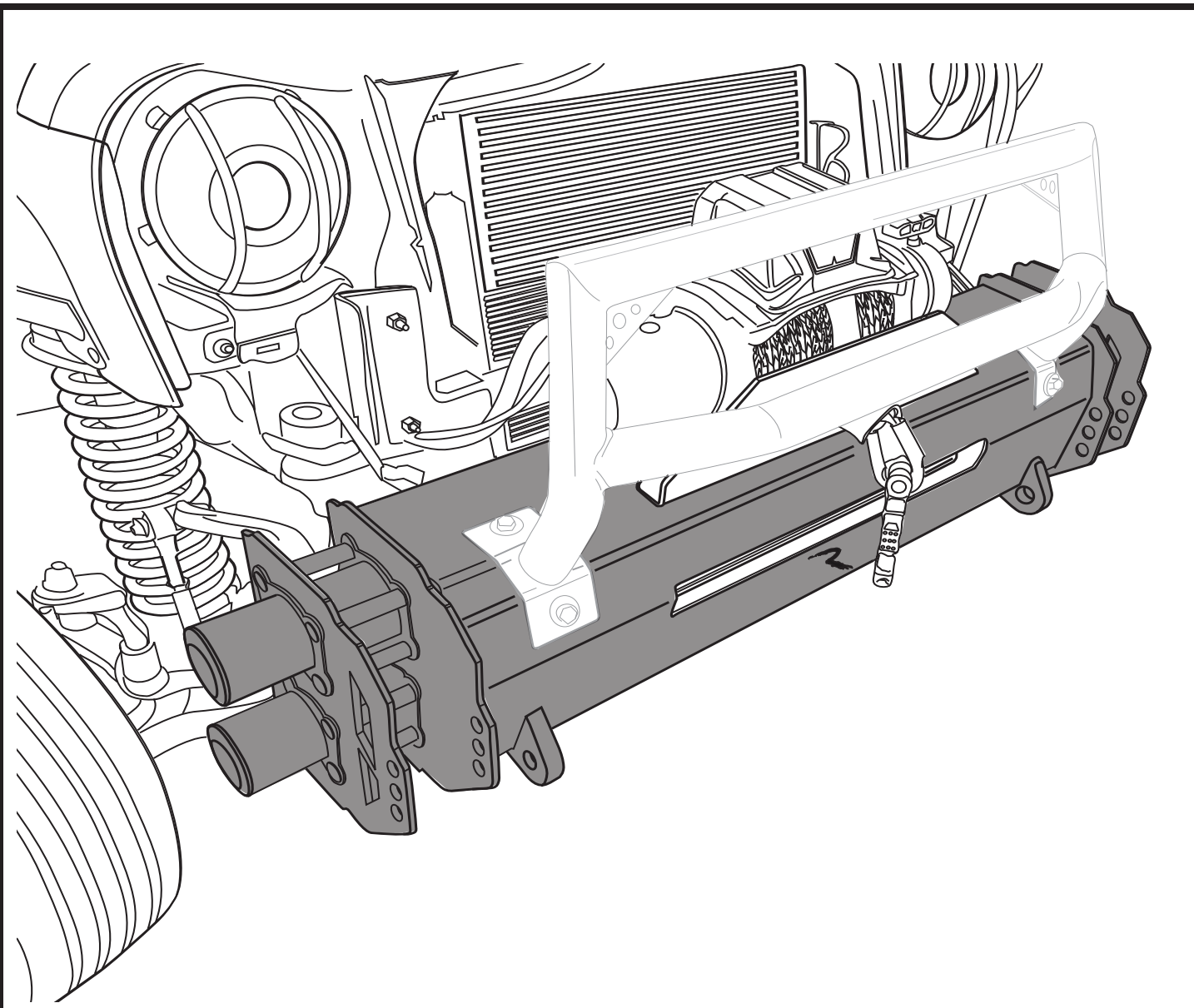


3

Install Driver Side and Passenger side hardware (4) nylock nuts with (4) washers each side.



4



Congratulations!

You have purchased one of the many quality Rampage® branded products offered by Lund International, Inc. We take the utmost pride in our products and want you to enjoy years of satisfaction from your investment. We have made every effort to ensure that your products is top quality in terms of fit, durability, finish and ease of installation.



Lund International
800-241-7219 • Visit us at lundinternational.com
© 2017 Lund International, Inc. All rights reserved.
Lund® and the Lund® logo are trademarks of Lund International, Inc.





Trail Ram Bumper Front®

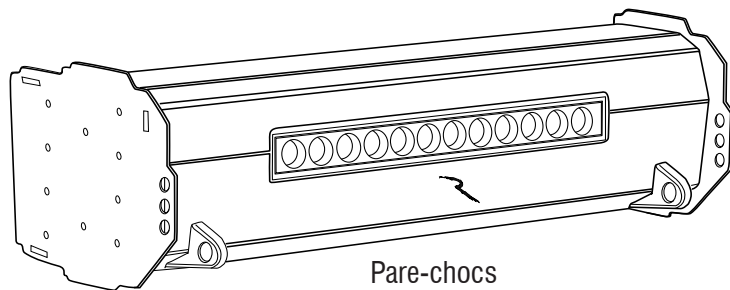
Pour une installation correcte et un ajustement optimal, veuillez lire toutes les instructions AVANT de débiter. Pour de l'assistance technique ou pour obtenir des pièces de rechange, veuillez communiquer avec le service à la clientèle au 1-800-241-7219.

Informations importantes de sécurité

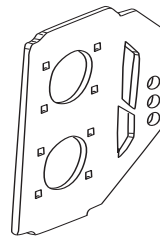


- ATTENTION - Avant de prendre la route, veuillez vous assurer que le pare-chocs est bien ancré au véhicule.
- Vérifiez périodiquement toutes les composantes pour vous assurer qu'elles sont bien fixées.

Contenu



Pare-chocs



Plaques (2)



Gasket (4)



Plaques de joint (12)



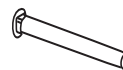
Rondelles plates 7/16" (8)



Écrou verr. nylon 7/16" (8)



Ronelles plates 3/8" (16)



Boulons de carrosserie 3/8" (16)

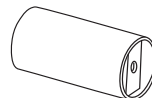


Boulons 1/2" (4)

Écrou verr. nylon 3/8" (16)



Roundelles plates 1/2" (4)



Tubes d'extrémité (4)

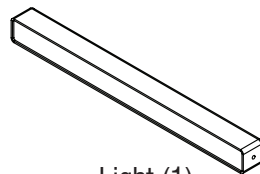


Entretoises tubulaires (16)

Rond. de verrouillage 1/2" (4)



M6 X 1.0 X 14 mm long hex bolts (2)

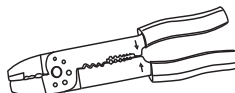


Light (1)

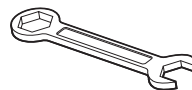
Outils nécessaires



Outil de marquage



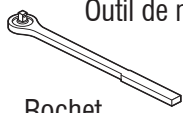
Outil de sertissage



Clé



Lunettes de protection



Rochet



Douille titré



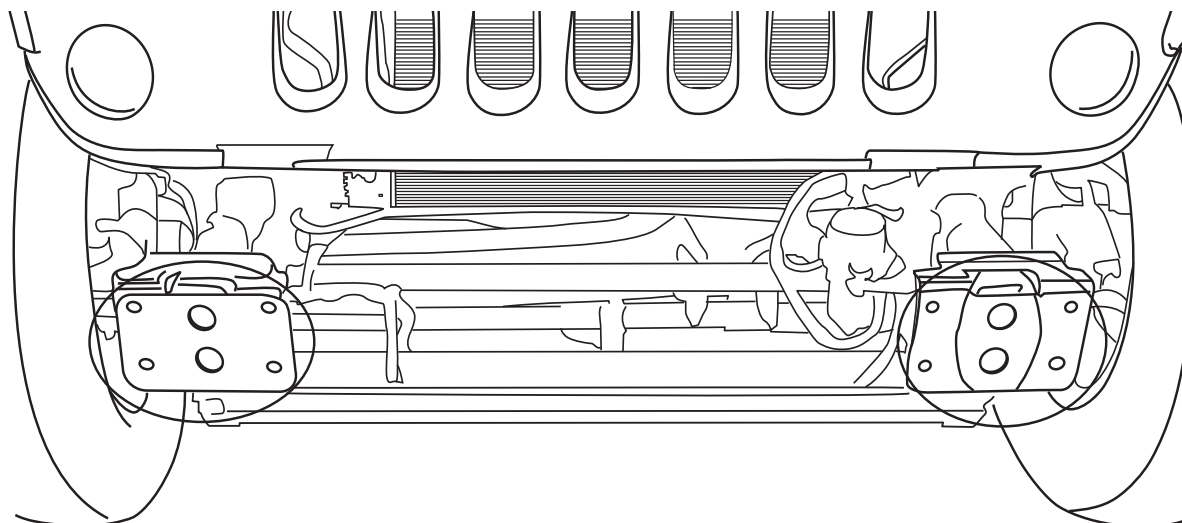
Douille métrique

Préparation avant l'installation

- Un ajustement d'essai est recommandé afin de s'assurer que le positionnement et l'ajustement sont adéquats.
- Vérifiez l'ajustement et les pièces avant de peindre, car nous n'accepterons pas le retour de pièces peintes ou modifiées.
- Retirez le contenu de la boîte et vérifiez si des pièces sont manquantes ou endommagées. Si des pièces sont manquantes ou endommagées, veuillez contacter le point de vente où l'achat a été effectué.

Suppression des étapes du pare-chocs OEM

Débranchez les feux antibrouillard et la plaque de protection installée en usine de l'avant du véhicule.
VOIR IMAGE CI-DESSOUS.

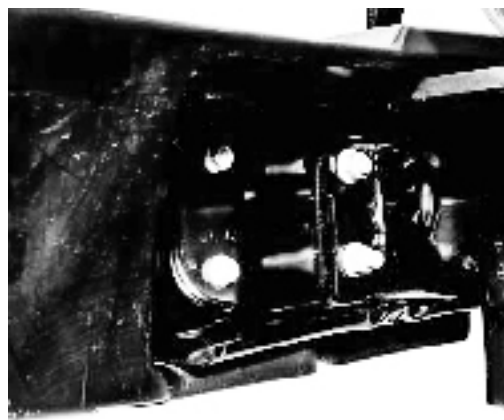


Retirer les 6 fixations en plastique qui tiennent sur le barrage d'air inférieur avant et enlever. Les Modèles antérieurs vous aurez besoin d'un tournevis Phillips. Les modèles ultérieurs peuvent simplement être retirés à la main.



a

Localisez et retirez les 8 écrous tenant sur le pare-chocs avant (des deux côtés) en utilisant une prise de 18 mm.



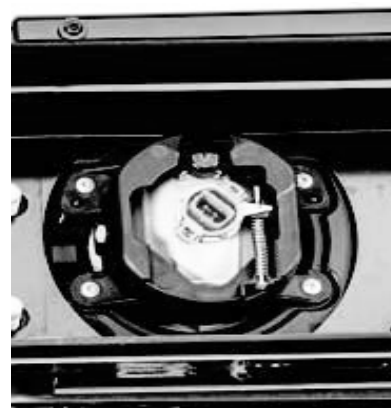
b

Retirez avec précaution le pare-chocs du châssis pour exposer les connexions et le câblage de la lampe de brouillard. Débranchez les phares antibrouillard et enlever le câblage du pare-chocs, si nécessaire, enlever le pare-chocs.



c

Retirez les phares antibrouillard à l'aide d'un tournevis Phillips, économisez les lampes.



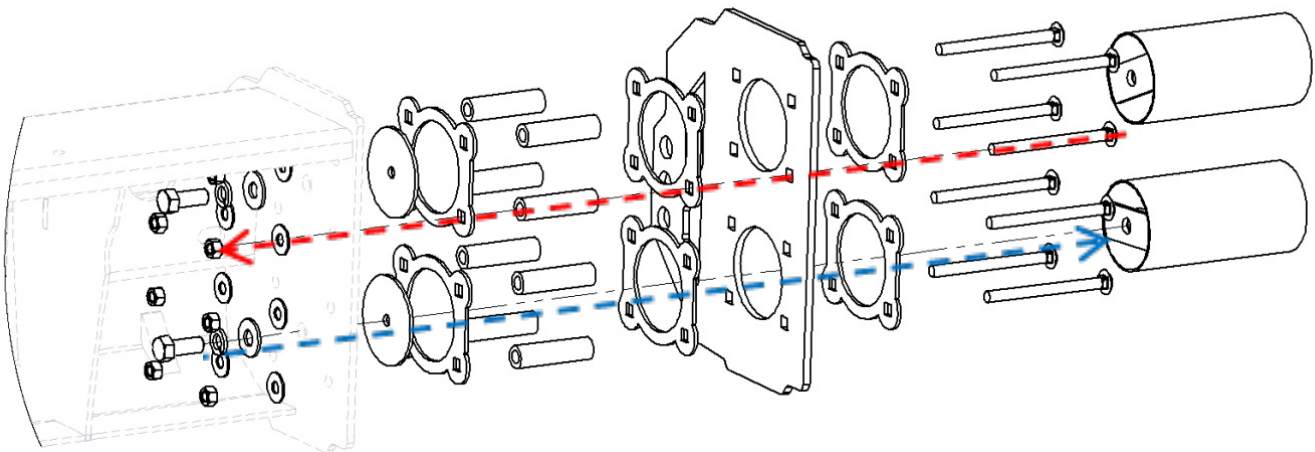
d

Étapes d'installation

Assemblez les sections de tube d'extrémité du pare-chocs. Vous utiliserez (8) des boulons de carrosserie 3/8", (8) rondelles plates 3/8" et (8) écrous verrouillage en nylon 3/8" pour fixer les plaques, plaques de joint, et entretoises tubulaires du pare-chocs de chaque côté.

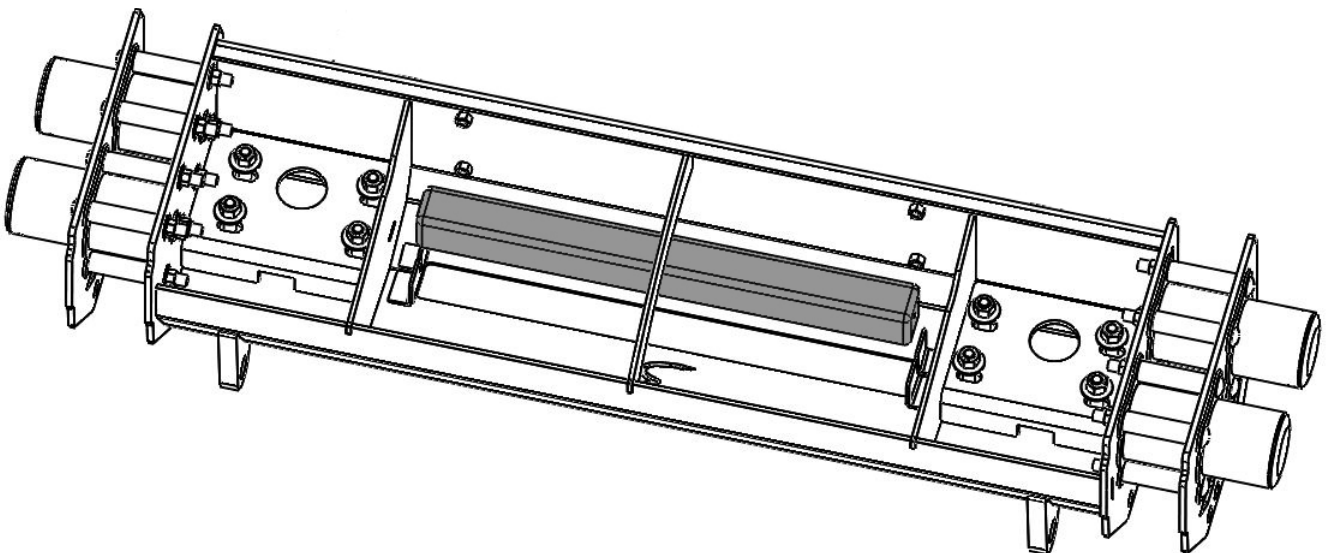
Vous débuterez en insérant les boulons de carrosserie à travers une plaque de joint, une plaque intermédiaire, une autre plaque de joint, une entretoise tubulaire, une plaque de joint finale, et finalement la plaque d'extrémité du pare-chocs avant de fixer chaque boulon au pare-chocs à l'aide d'une rondelle plate 3/8" et d'un écrou de verrouillage en nylon 3/8" (apparaissant en rouge)

Les tubes sont pour leur part fixés à l'extrémité du pare-chocs à l'aide de (1) boulon 1/2", (1) rondelle de verrouillage 1/2", et (1) rondelle plate 1/2" par tube. (apparaissant en bleu)



1

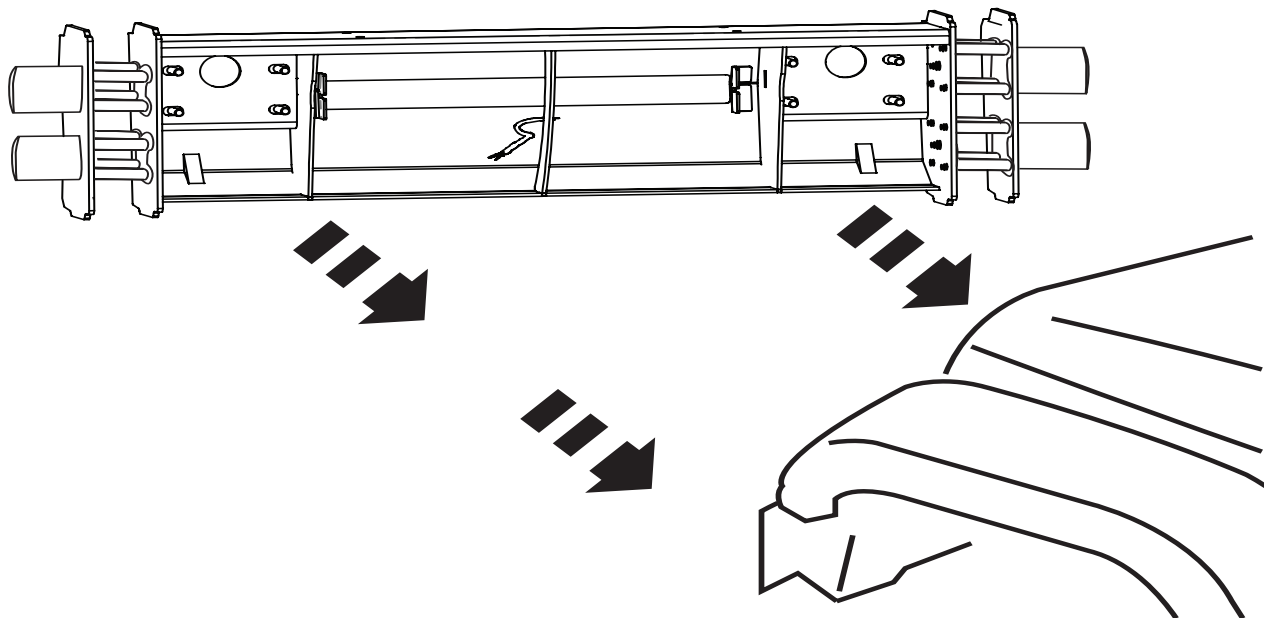
Installer la barre lumineuse centrale en utilisant (2) boulons hexagonaux M6 X 1.0 X 14 mm. Utilisez ces boulons à la place des vis qui viennent avec le kit de quincaillerie. Utilisez les rondelles / rondelles de blocage fournies avec le kit barre lumineuse avec les nouveaux boulons. Suivez les directives de câblage fournies une fois que le pare - chocs est complètement installé.



2

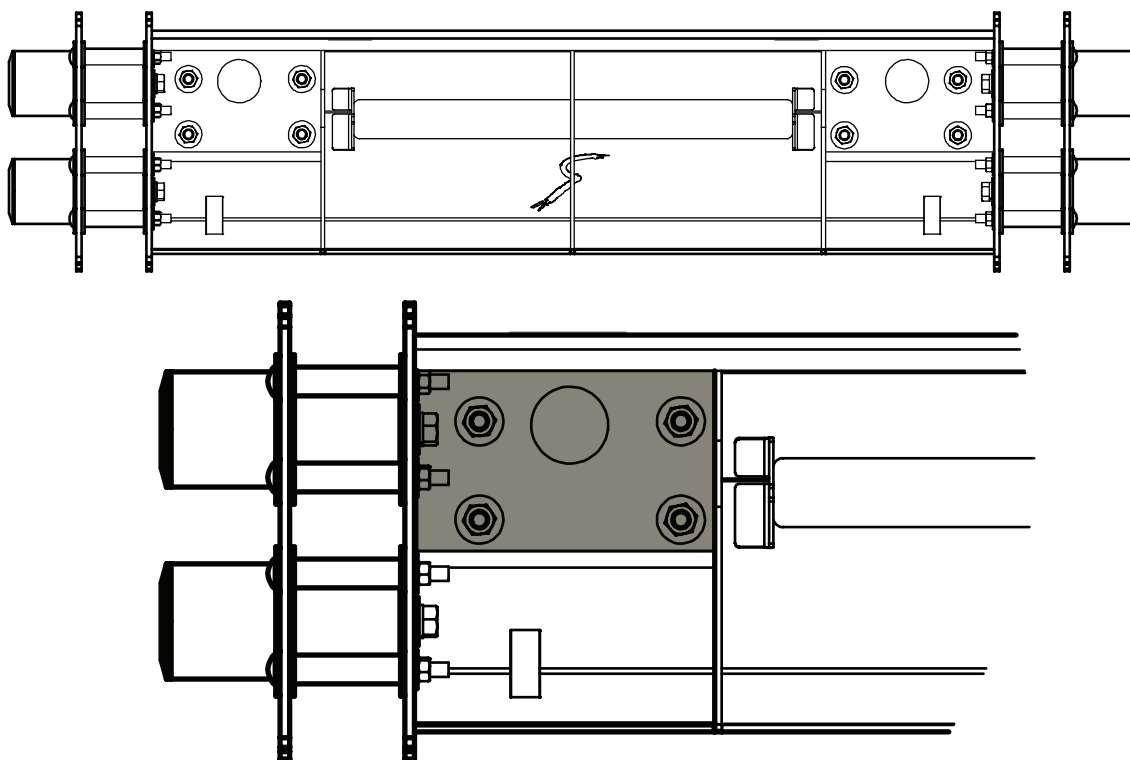
Étapes d'installation

Placez le pare-chocs avant sur le châssis en alignant les trous.
Attention: ascenseur pour 2 personnes.

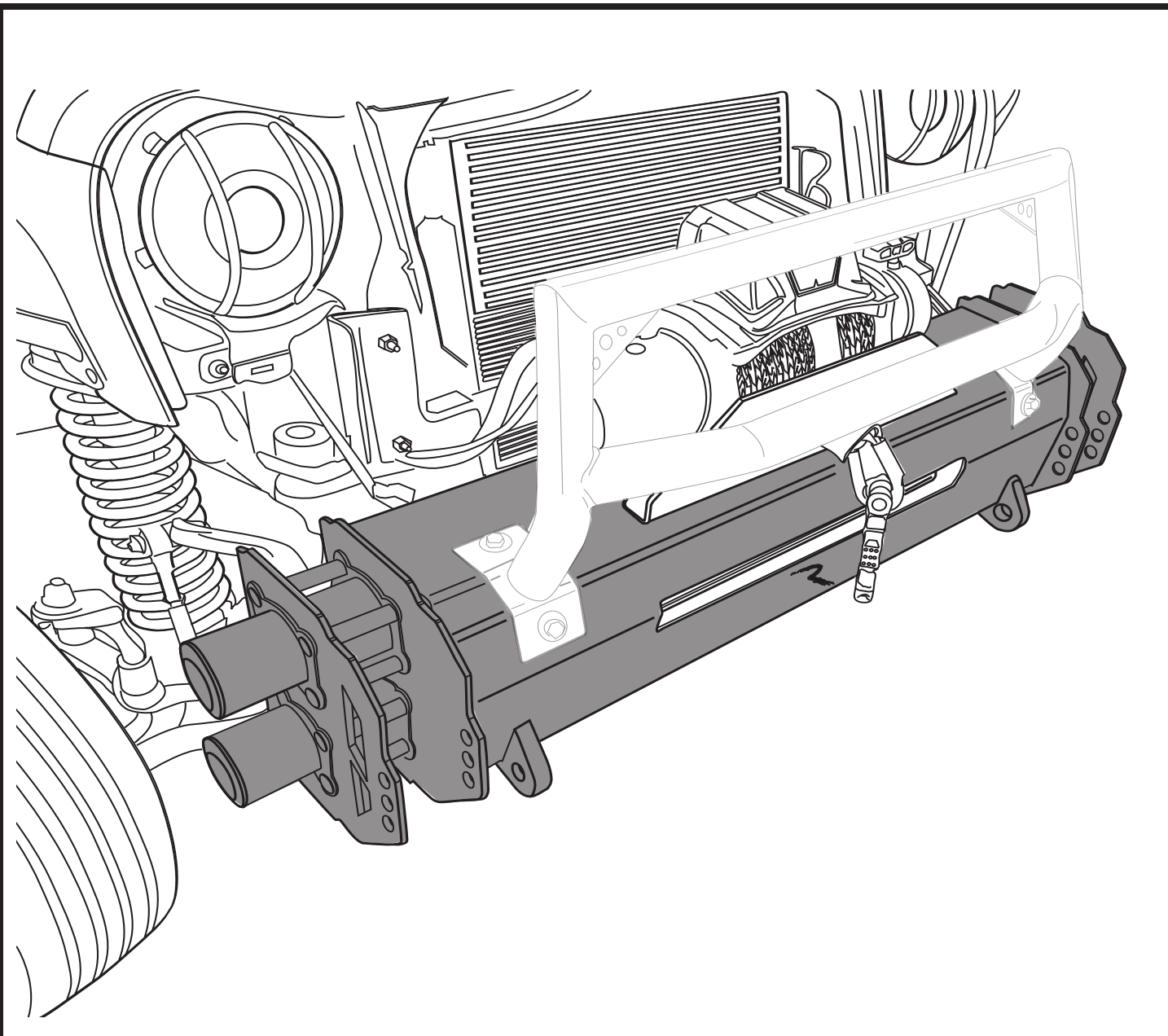


3

Installez le côté conducteur et le côté côté passager (4) écrous nylock avec (4) rondelles de chaque côté.



4



Félicitations!

Vous avez acheté l'un des nombreux produits de qualité de marque Rampage[®] offerts par Lund International, Inc. Nous sommes fiers de nos produits et souhaitons que vous profitiez de votre investissement pendant des années. Nous faisons tout en notre pouvoir pour nous assurer que nos produits sont de qualité exemplaire en termes d'ajustement, de durabilité, de fini et de facilité d'installation.



Lund International

800-241-7219 • Visitez-nous à lundinternational.com

© 2017 Lund International, Inc. Tous droits réservés.

Lund[®] et le logo Lund[®] sont des marques de commerce de Lund International, Inc.





Trail Ram Bumper Front®

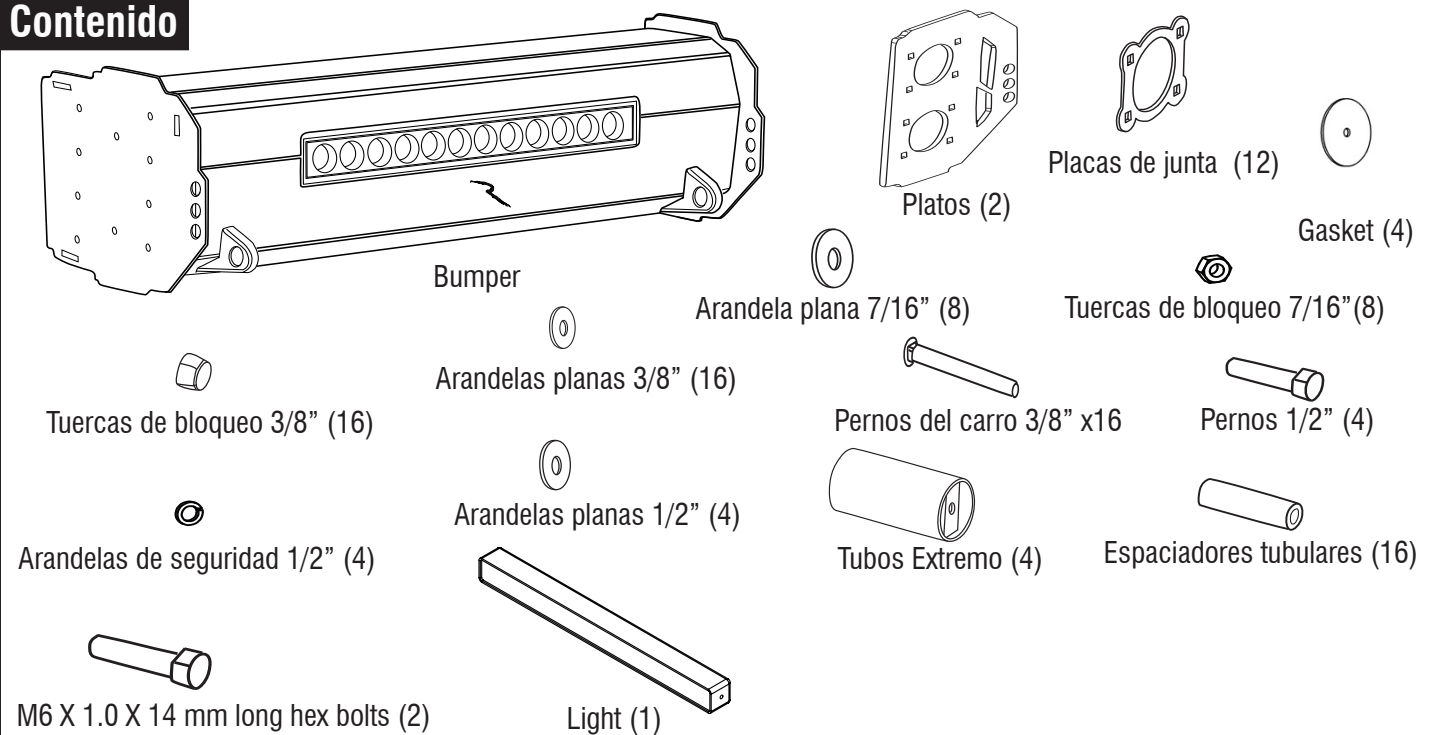
Para una instalación adecuada y el mejor ajuste posible, lea todas las instrucciones ANTES de comenzar. Si desea recibir asistencia técnica u obtener piezas faltantes, llame al Servicio de cliente al 1-800-241-7219.

Información importante de seguridad

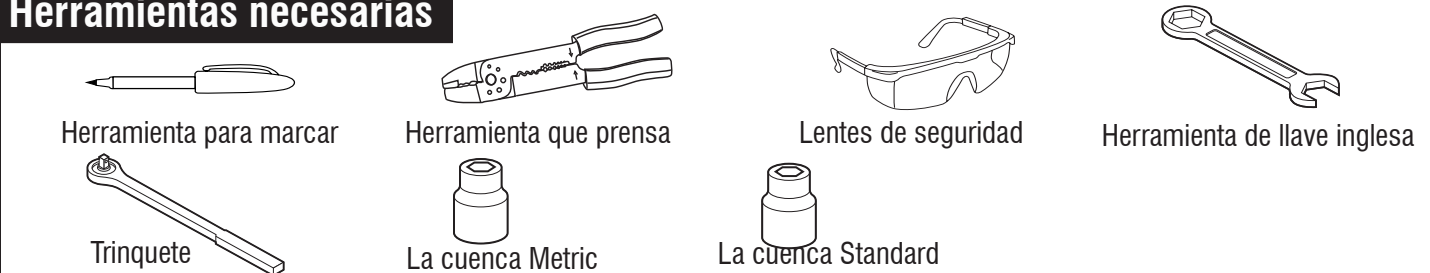


- PRECAUCIÓN - Antes de conducir, asegúrese de que la cubierta para capó esté correctamente anclada al vehículo.
- Compruebe periódicamente que todos los componentes estén ajustados.

Contenido



Herramientas necesarias

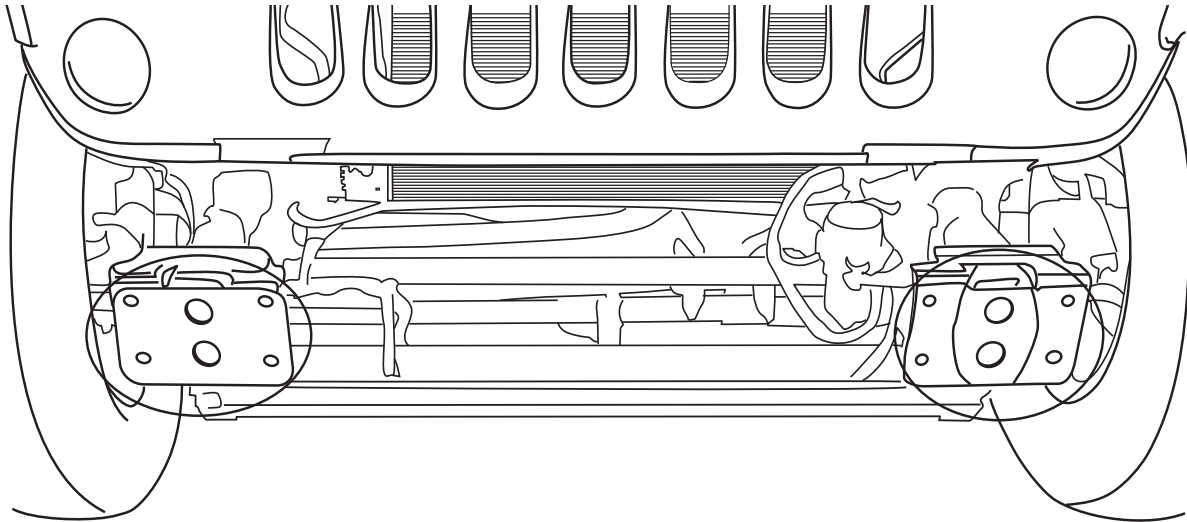


Preparación antes de instalar

- Se recomienda una prueba de ajuste para asegurar un correcto posicionamiento y ajuste.
- Comprueba que las piezas se ajusten correctamente antes de pintarlas, no aceptaremos la devolución de piezas modificadas o pintadas.
- Retire el contenido de la caja y verifique que no haya piezas que faltan o estén dañados. Si faltan piezas o están dañadas, póngase en contacto con el lugar original donde se adquirieron los artículos.

Pasos para eliminar el OE parachoques

Desenchufe las luces antiniebla y retire la placa de deslizamiento de fábrica de la parte delantera del vehículo. VEA LA FIGURA ABAJO.



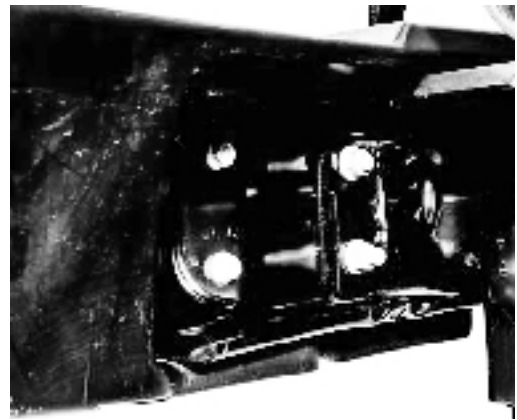
Mire los pasos a continuación para obtener más instrucciones

Retire los 6 sujetadores de plástico que sostienen la presa del aire inferior delantera y retírelos. Los modelos anteriores que se necesita un destornillador Phillips. Los modelos posteriores sólo se pueden sacar a mano.



a

Localice y retire las 8 tuercas que sostienen el parachoques delantero (en ambos lados) usando una toma de 18mm.



b

Retire cuidadosamente el parachoques del bastidor para exponer las conexiones y el cableado de la luz de niebla. Desenchufe las luces antiniebla y quite el cableado del parachoques según sea necesario, quite el parachoques.



c

Retire las luces antiniebla con un destornillador de cabeza Phillips, guarde las lámparas.



d

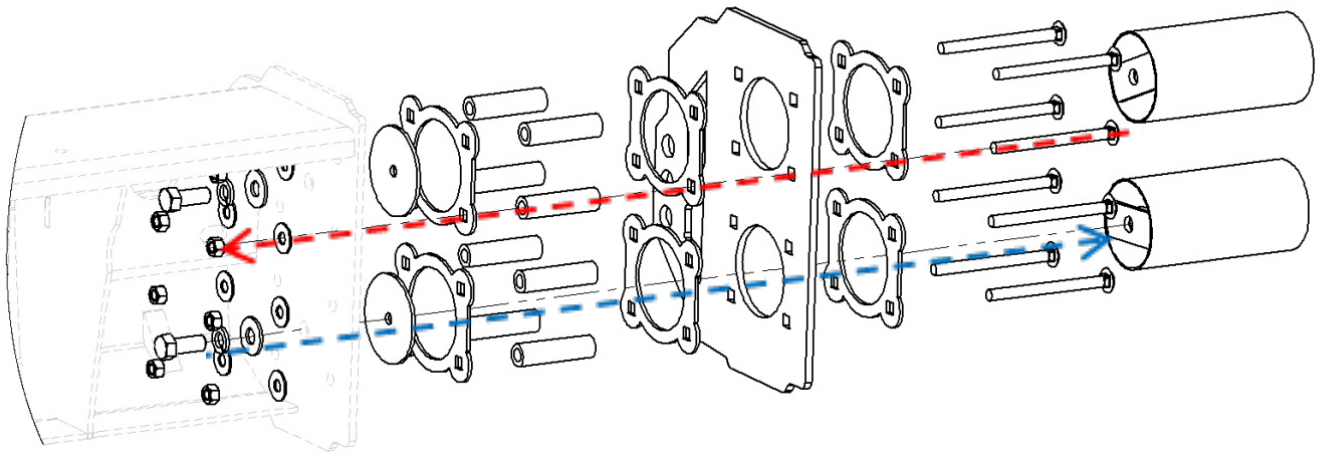
Pasos de instalación

NOTA: La aplicación real puede variar ligeramente de la ilustración

1. Monte las secciones finales del tubo del parachoques. Utilice (8) de las arandelas planas de 3/8" y (8) tuercas de seguridad de nylon de 3/8" para sujetar las placas, las placas de la junta y los espaciadores tubulares al parachoques en cada lado.

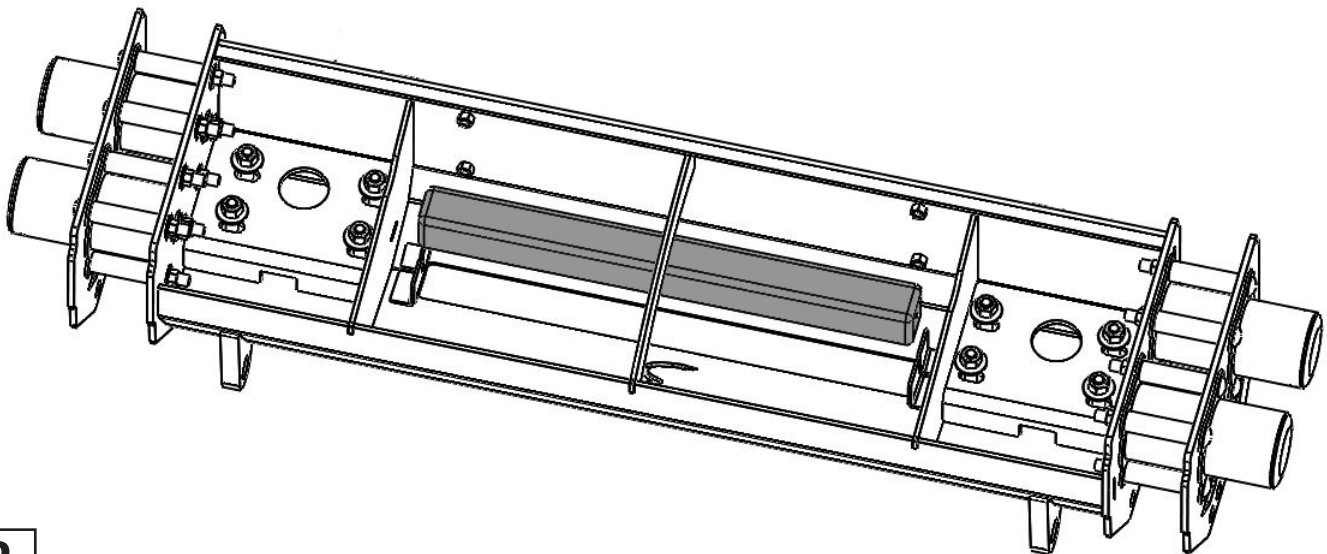
2. Comenzará por insertar los pernos del carro a través de una placa de junta, una placa intermedia, otra placa de junta, un espaciador tubular, una placa final de junta y finalmente la placa final del parachoques antes de sujetar cada perno al parachoques utilizando un 3/8" Arandela plana de y tuerca de bloqueo de nylon de 3/8". (resaltado en rojo)

Los tubos se fijan al extremo del parachoques utilizando (1) tornillo de 1/2", (1) arandela de seguridad de 1/2" y (1) arandela plana de 1/2" por tubo. (Resaltado en azul)



1

Instale la barra de luz central usando (2) tornillos hexagonales M6 X 1.0 X 14 mm. Utilice estos pernos en lugar de los tornillos que vienen con el kit de hardware de barra de luces. Utilice las arandelas / arandelas suministradas con el kit de barra de luces con los nuevos pernos. Siga las pautas de cableado proporcionadas una vez que el parachoques esté completamente instalado.

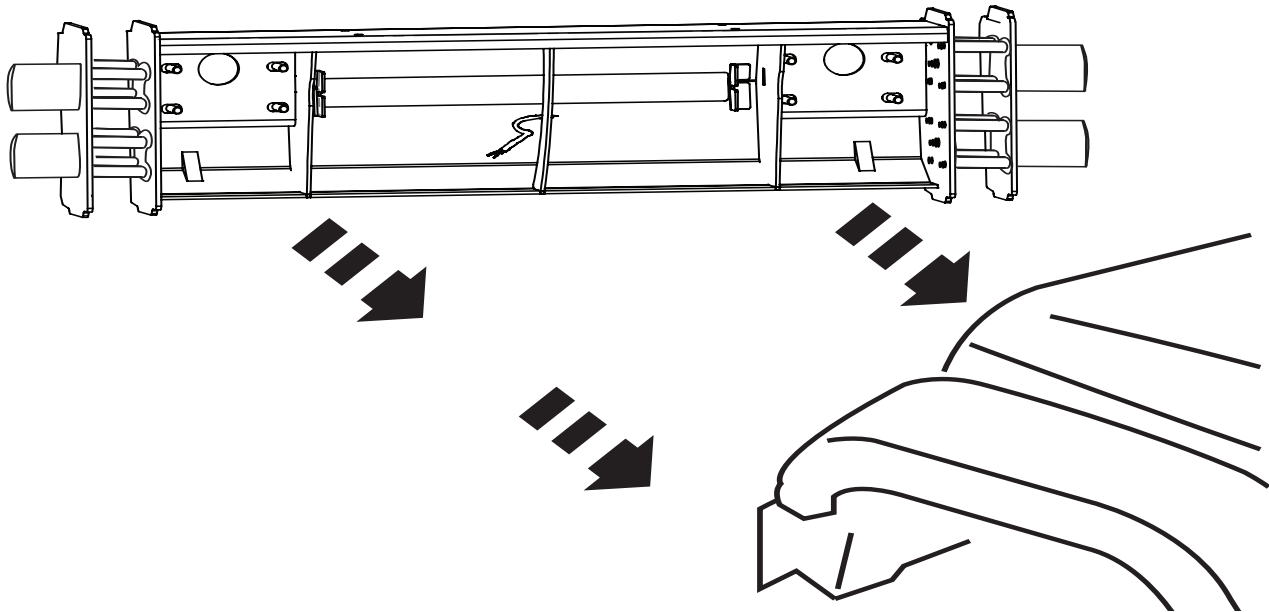


2

Pasos de instalación

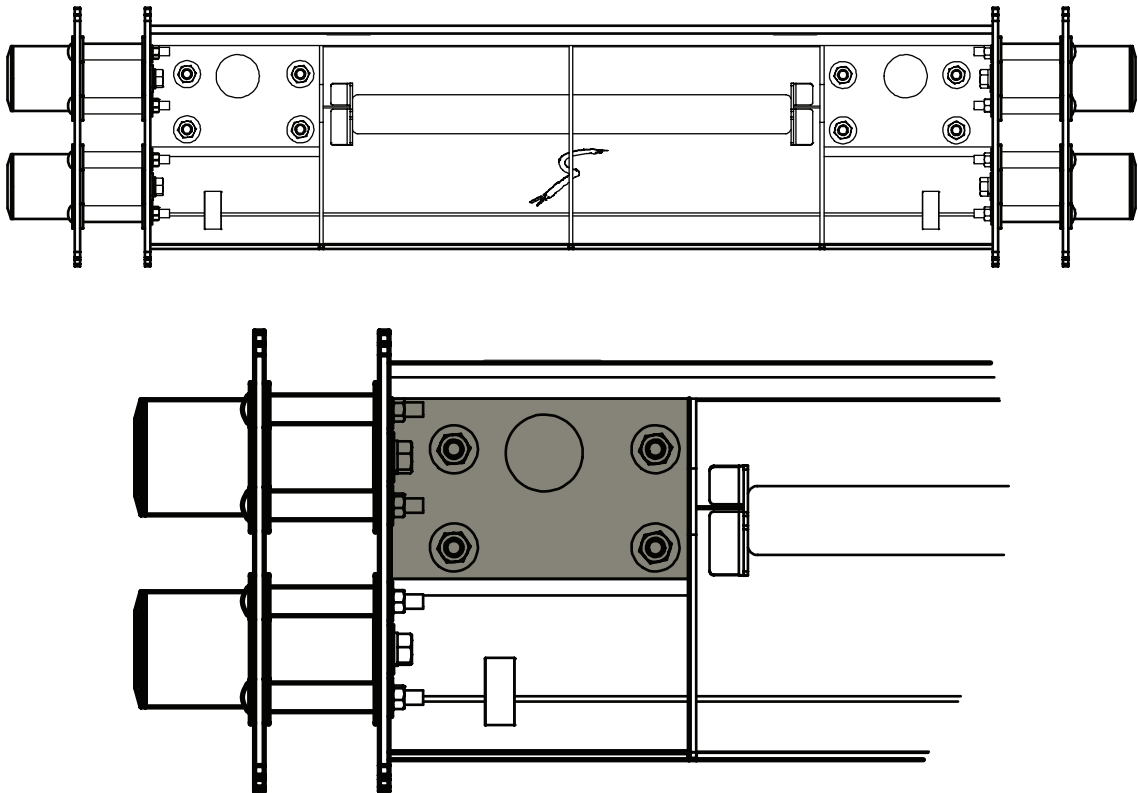
Coloque el parachoques delantero en el marco alineando los agujeros.

Atención: ascensor para 2 personas.

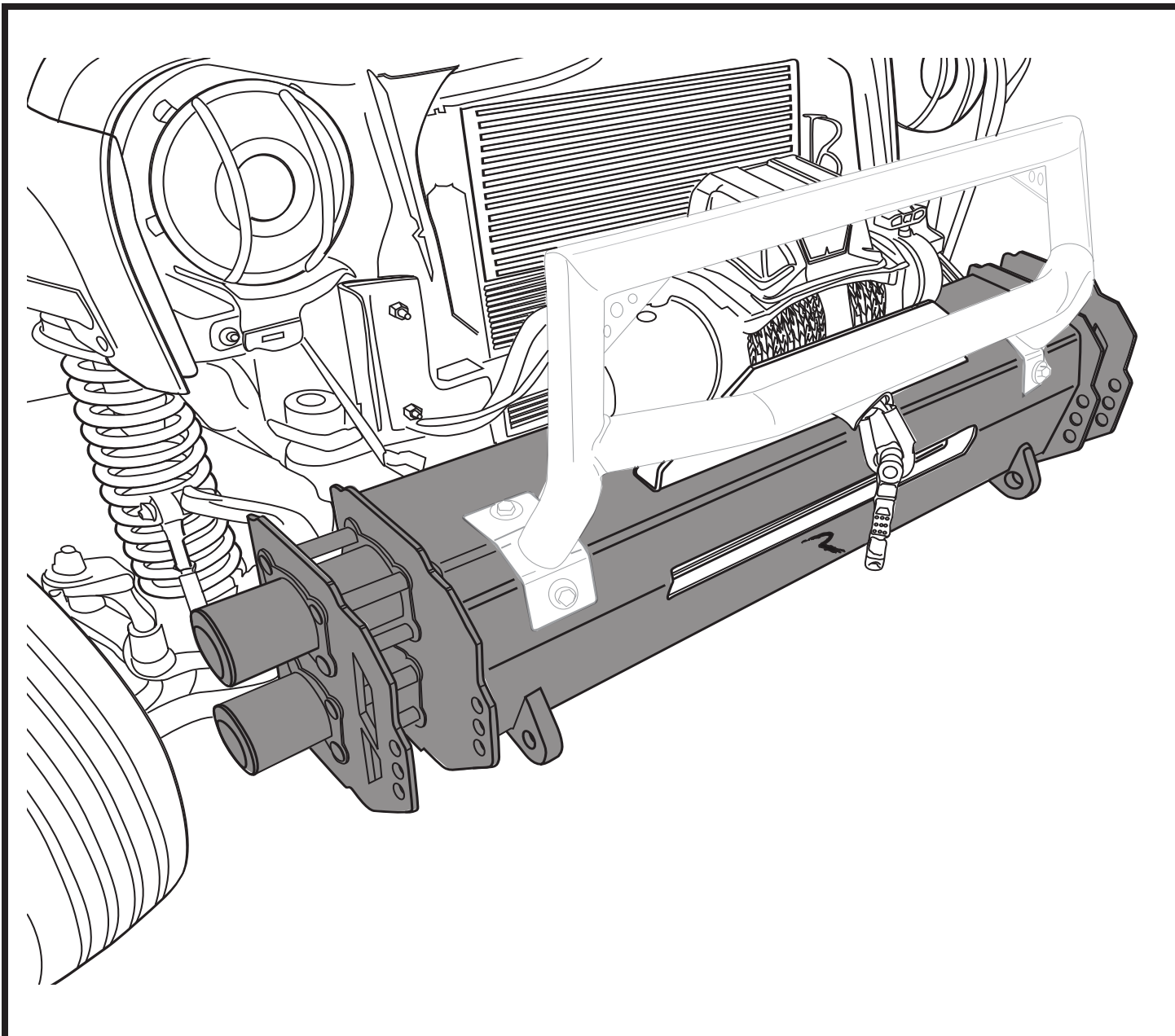


3

Instale el lado del conductor y el lado del pasajero (4) tuercas nylock con (4) arandelas de cada lado.



4



Felicidades!

Usted ha comprado uno de los muchos productos de marca Rampage® de calidad que ofrece Lund International, Inc. Nos sentimos orgullosos de nuestros productos y queremos que disfrute de años de satisfacción con su inversión. Hemos hecho todo lo posible para asegurar que sus productos son de primera calidad en términos de ajuste, durabilidad, acabado y facilidad de instalación.



Lund International
800-241-7219 • Visite nuestro sitio Web: lundinternational.com
© 2017 Lund International, Inc. Todos los derechos reservados.
Lund® y el log de Lund® son marcas registradas de Lund International, Inc.

